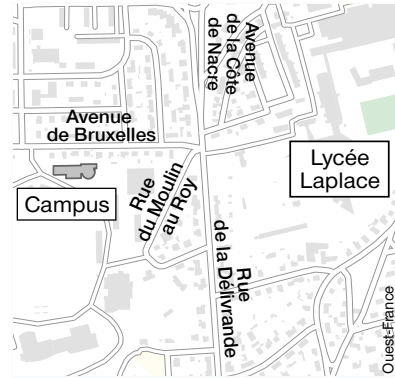


210 nouveaux logements en septembre 2018

Deux promoteurs immobiliers ont lancé la construction de 89 logements, rue du Moulin-au-Roy, et 121 appartements, rue de la Délivrande. Un mixte d'habitat étudiant et social.



Le projet

Le promoteur Créadimm va construire trois bâtiments de quatre étages, rue du Moulin-au-Roy. Un de vingt-quatre appartements qui sera « **vendu à Partélios pour des logements sociaux** », explique Caroline Thomas, chargée de la commercialisation du programme.

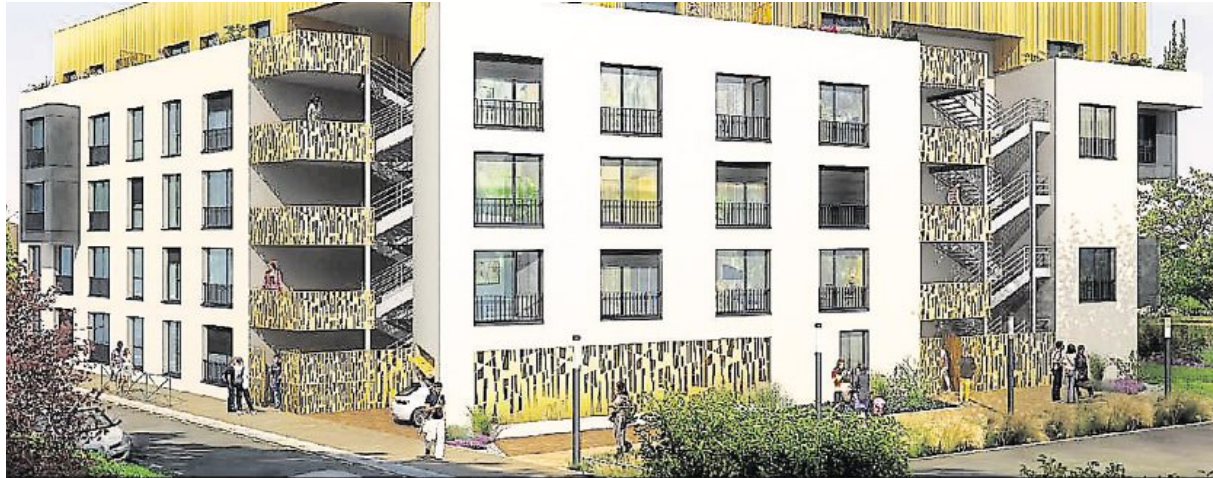
Un autre immeuble, de trente logements, et un troisième de trente-cinq appartements « **tous pour des étudiants. Dont cinq appartements de trois pièces conçus pour des colocations étudiantes.** » Soit 89 logements en tout.

Si tous les studios ont été achetés, il reste trois appartements de trois pièces à vendre. Les appartements du dernier étage bénéficieront de terrasses. « **Mais pas tous et certains logements auront à disposition des places de parking.** »

Les architectes Daniel Frères, à Caen, ont conçu les bâtiments. Des arbres seront plantés et des espaces verts aménagés.

Des studios étudiants

De l'autre côté, rue de la Délivrande, en face du chantier immobilier, côté lycée Laplace, le promoteur immobilier Pierreval construit un immeuble de quatre étages également, sur un terrain contigu. Appart'étude Caen Campus 1 va proposer 121 logements : 107 studios pour les étu-



Rue du Moulin-au-Roy (en haut), la construction de 89 logements a débuté. Rue de la Délivrande (en bas), 121 logements sont en construction, presque en face du lycée Laplace.

dants et un T2 pour le gardien de la résidence. Celle-ci sera gérée par la société Néméa.

Mais aussi treize logements sociaux : cinq T4, sept T3 et un T2. « **Les logements sociaux sont gérés par le groupe SNI, filiale immobilière d'intérêt général de la Caisse des Dépôts** ». Quarante-six places de parking sont prévues en sous-sol.

« **À cet endroit, il y avait plusieurs maisons datant de la Reconstruction** », rappelle Jérôme Gazel, l'architecte d'Appart'étude Caen Campus 1. « **Ce projet immobilier recrée de**

la densité en logements, le long de cette avenue pénétrante de Caen. Et cela permet une offre de logements étudiants, tout près du Campus 1 et des transports en commun pour rejoindre les autres campus. » Les logements étudiants font 20 m² chacun et une partie sera accessible aux personnes à mobilité réduite. « **Ils sont équipés d'une salle de bains et d'une kitchenette avec une penderie.** »

De plus, une venelle piétonne sera ouverte pour faciliter l'accès à la rue de la Délivrande aux habitants de

la rue du Moulin-au-Roy, et inversement.

Les deux promoteurs Creadimm et Pierval ont mutualisé les moyens : « **Une seule et même entreprise s'occupe du gros œuvre pour les deux chantiers.** »

Les deux ensembles immobiliers seront livrés pour la rentrée de septembre 2018.

Nathalie TRAVADON.

En face, le bunker coupé en deux



Un bunker allemand avait été mis au jour lors d'un chantier près du centre de Caen, l'an passé. Il a été recouvert de terre, début mars, un an après.

Mis au jour en mars 2016, le bunker de la rue de la Délivrande est retourné sous terre, début mars. Et cela, après avoir été « **coupé en deux** », indique Cyrille Billard, conservateur du patrimoine au service régional de l'archéologie à la Drac (Direction régionale des affaires culturelles) de Basse-Normandie.

Une opération nécessaire, menée par une entreprise de terrassement, afin de permettre la construction de logements collectifs prévue ici.

« **Nous n'avons pas souhaité demander sa conservation car il était déjà pas mal dégradé**, explique la Drac. **Après la guerre, sa couverture (son toit) avait été coupée, ainsi que la partie où passe désormais la rue de la Délivrande.** »

Le vestige édifié par l'armée allemande avait toutefois fait l'objet d'une fouille officielle, lors de sa mise au jour.

Des objets anciens récupérés

« **Nous avons récupéré quelques pièces de monnaie de 1946, indiquant qu'il avait été occupé**

après la guerre. Mais aussi un peu de vaisselle allemande, des restes de chaussures militaires anglaises, un râtelier à grenades, un élément de ventilation du bunker. » Aucune pièce exceptionnelle n'a été trouvée, finalement. « **Cela permet néanmoins de valoriser la Bataille de Caen, parfois laissée de côté dans l'histoire de la Libération.** »

Ces quelques objets ont été déposés dans une réserve de la Drac. Ils seront utiles au programme collectif de recherche intitulé « Patrimoine de la Seconde Guerre mondiale ».

« **Nous travaillons, depuis 2015, à cet inventaire très large**, commente Cyrille Billard. **L'idée est de constituer une cartographie exhaustive qui nous permettra, pour la première fois en France, d'avoir une vision globale de tous les vestiges de la Seconde Guerre mondiale.** »

L'enquête s'est d'abord attaquée aux côtes, de Ouistreham jusqu'à Cherbourg. Elle se concentrera sur l'agglomération de Caen en 2018, probablement.

Laurent NEVEU.